

Taskforce Sociaal Domein

# Beleidsvisie Sociaal Domein 2020 - 2023



ZEVENAAR

## Inhoud

1.	Inleiding .....	3
2.	Visie op het Sociaal Domein in Zevenaar .....	4
2.1	Rechtszekerheid – We doen wat nodig is.....	4
2.2	Primaire levensbehoeften – Eigen verantwoordelijkheid.....	4
2.3	Positieve Gezondheid – Samen verantwoordelijk .....	4
2.4	Van en voor inwoners – Inclusieve samenleving .....	5
2.5	Integrale benadering – De mens staat centraal .....	5
2.6	Participatie – Netwerk samenleving.....	6
2.7	Regionale Samenwerking – Slim volgen in de basis en voorop lopen waar nodig.....	7
3.	Randvoorwaarden .....	7
4.	Vertaling naar leidende principes en ambities.....	8
4.1.	Leidende principes .....	8
4.2.	Ambities.....	8
	BIJLAGE 1 – RELATIE BELEIDSVISIE EN ANDERE BELEIDSTERREINEN .....	10
	BIJLAGE 2 – DESTEP ANALYSE.....	11

*Bestuurlijk opdrachtgever: Hans Winters*

*Taskforce Sociaal Domein Zevenaar: Bart van Asperdt, Leonie Broek, Marc Dorst, Alesig Greving, Hilde Hamelers, Erwin Heusinkveld, Jeroen Ten Holder, Sara Naus, Ina Rozema, Jorijn Scholten, Tina Venema.*

## 1. Inleiding

De gemeenten in Nederland zijn sinds 1 januari 2015 verantwoordelijk voor jeugdzorg, werk en inkomen en zorg aan langdurig zieken en ouderen. Wij staan als gemeente dicht bij inwoners en hebben daardoor meer en beter zicht op wat inwoners nodig hebben. De verwachting was dat dit aan de ene kant kwaliteit in de dienstverlening zou opleveren, en aan de andere kant zou leiden tot besparingen.

Zoals de meeste gemeenten waren de voormalige gemeenten Zevenaar en Rijnwaarden in de eerste jaren na 2015 vooral gericht op continuïteit van zorg aan inwoners en het op orde krijgen van de basis. Voor Zevenaar kwam daar de herindeling per 1 januari 2018 van de voormalige gemeenten Rijnwaarden en Zevenaar bovenop.

In Zevenaar is vanaf november 2018, en in 2019 ook landelijk bij de meeste gemeenten, zichtbaar geworden dat de uitgaven in het Sociaal Domein veel hoger zijn dan tevoren verwacht. In het document *Vergelijking en verklaring kosten Wmo HbH, BG en Jeugdzorg 2017 versus 2018* geven we een toelichting op de stijgende kosten specifiek in Zevenaar, waar mogelijk afgezet tegen regionale en/of landelijke cijfers. Uit de kwartaalrapportages Sociaal Domein blijkt dat deze stijging zich in 2019 doorzet. De stijging van de kosten en de ontstane tekorten vragen om het maken van keuzes. Dit om de kosten beheersbaar te maken. Het meten van vorderingen en bijsturen daar waar nodig is, is essentieel hierin.

Op 25 april 2018 stelde de gemeenteraad van Zevenaar de "Beleidsnotitie Jeugd en Maatschappelijke Ondersteuning 2018 en verder" vast. Het plan bevat veel activiteiten en ontwikkelingen. Beleid en activiteiten waren niet altijd concreet vertaald naar meetbare doelstellingen. We kiezen ervoor om de "Beleidsnotitie Jeugd en Maatschappelijke Ondersteuning 2018 en verder" (Beleidsnotitie) als basis te gebruiken. Bij de totstandkoming van de Beleidsnotitie zijn stakeholders uitgebreid geconsulteerd. De input hiervan is actueel en daarom verwerkt in de "Beleidsvisie Sociaal Domein 2020-2023" (Beleidsvisie Sociaal Domein).

In de voor u liggende Beleidsvisie Sociaal Domein worden de knelpunten en bijbehorende afwegingen binnen het sociaal domein zichtbaar. Er moeten keuzes worden gemaakt. Wat doen we wel, wat doen we niet. Met deze visie zoeken we naar een balans om te kunnen doen wat nodig is: een vangnet bieden voor de meest kwetsbaren in onze samenleving binnen de beschikbare (schaarse) middelen. Dit betekent keuzes maken. Met deze beleidsvisie stellen we de kaders waarbinnen deze keuzes gemaakt kunnen worden. De keuzes leiden enerzijds tot investeringen (kosten gaan voor de baten uit) en anderzijds tot bezuinigingen (doen wat nodig is binnen de financiële mogelijkheden). Dit alles om van transitie naar transformatie te gaan en het Sociaal Domein in Zevenaar toekomstbestendig te maken.

De Beleidsvisie Sociaal Domein is een visie op hoofdlijnen voor het brede Sociaal Domein. We werken aan een samenhangend en integraal beleid. Hierbij sluiten we aan op de belevingswereld van de Zevenaarse inwoners en op de sociale structuren in onze gemeente. Deze visie kunt u daarom zien als paraplu voor diverse beleidsplannen, zoals het nieuwe "Beleidsplan Jeugdwet, Wmo en Participatie 2020-2023" en het bestaande "Armoede & Schuldenbeleid". Een overzicht van onderliggende beleidsplannen vindt u in bijlage 1. Een vereiste van de paraplu is dat al het beleid concrete ambities en meetbare doelstellingen omvat. De bestaande beleidsplannen actualiseren wij (daar waar nodig), zodat deze aansluiten op deze nieuwe visie. Voorbeelden hiervan zijn Armoede en Schuldhulpbeleid, Beleid Onderwijs en Jeugd. We starten daarmee in het jaar 2020 en verder.

## 2. Visie op het Sociaal Domein in Zevenaar

We hebben een integrale visie op het Sociaal Domein beschreven. Deze visie is opgebouwd uit een aantal principes. Deze principes zijn leidend voor de inrichting van het sociaal domein.

### 2.1 Rechtszekerheid – We doen wat nodig is

We doen wat nodig is. We doen wat we beloven en beschermen waarvoor we verantwoordelijk zijn. We zijn transparant in ons doen en laten en kunnen onze keuzes verantwoorden. We zien toe op rechtmatig gebruik van overheidsgeld. We beschermen de privacy van onze inwoners. In onze verordeningen en beleid voor het Sociaal Domein leggen we vast wat de inwoner van ons mag verwachten én wat wij van de inwoner verwachten. Dit doen we daar waar het nodig en mogelijk is samen met onze inwoners of een vertegenwoordiging hiervan (participatie-, buurt-, dorp- en cliëntenraden).

Iedere inwoner is uniek, elke (dorps)kern is anders en dat betekent dat ondersteuning net zo divers kan zijn. Dit betekent soms ook dat we onze eigen regels loslaten om tot de meest effectieve en efficiënte oplossingen te komen. We kijken niet alleen naar de regels en routines maar wegen ook de waarde van het rendement (gaan we verstandig om met de schaarse middelen?), de legitimiteit (maakt het initiatief verschil?) en de betrokkenheid (bestaat er draagvlak voor het initiatief?) tegen elkaar af.

De kwaliteit van de hulp en ondersteuning die aan inwoners wordt geleverd is echter constant. Wij geloven dat het altijd beter kan en ontvangen daarom graag feedback. Dat mag óók in de vorm van een klacht.

### 2.2 Primaire levensbehoeften – Eigen verantwoordelijkheid

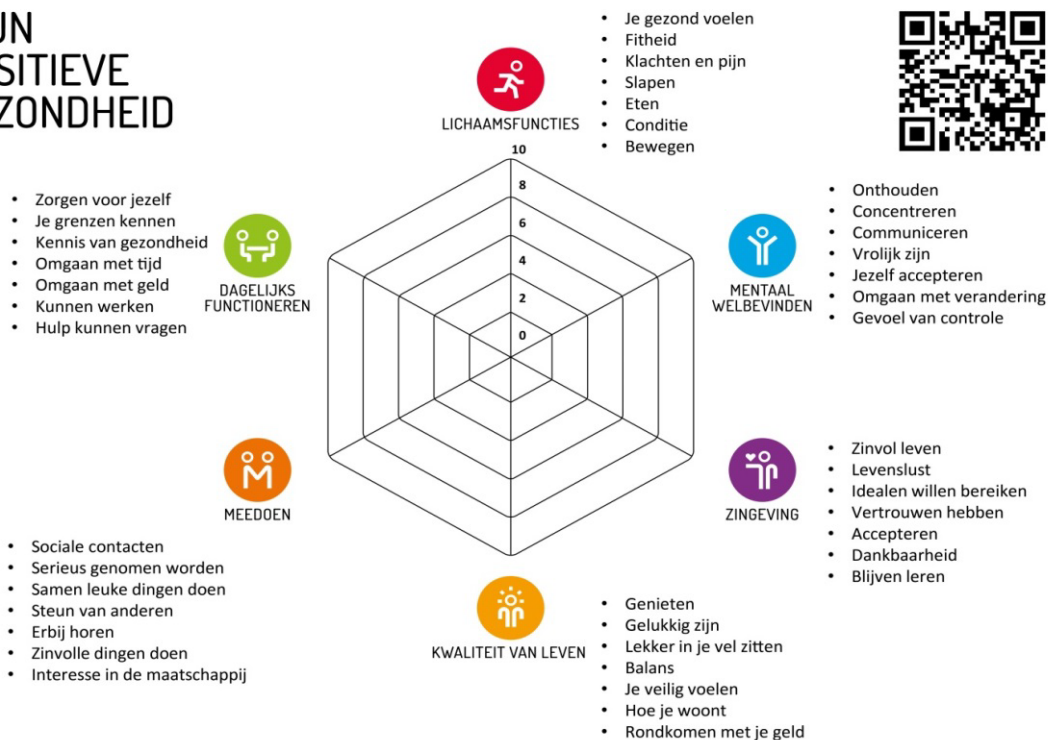
Vertrekpunt is altijd dat de primaire levensbehoeften van onze inwoners op orde zijn. Inwoners zijn hiervoor zelf verantwoordelijk. Dit is een belangrijk ordenend principe ook voor het inzetten van hulpverlening. Sociale veiligheid voor de inwoner en zijn/haar omgeving staat voorop. Daaropvolgend zijn wonen, (gezins-)relaties, inkomen en een zinvolle dagbesteding van belang. Wanneer een inwoner zich meldt met een ondersteuningsvraag, gaan we in eerste instantie altijd uit van deze vier facetten. We bekijken, indien nodig, samen met de inwoner wat we hierin kunnen betekenen.

Het is onze intentie overheidsingrijpen te voorkomen. Dit is anders wanneer grenzen overschreden (dreigen te) worden. Bijvoorbeeld wanneer er sprake is van overlast of als het gaat om de veiligheid van kinderen. Dan gaan we er naar toe en grijpen in.

### 2.3 Positieve Gezondheid – Samen verantwoordelijk

Het concept Positieve Gezondheid hanteren wij als basis. Inwoners staan vanuit eigen regie zoveel mogelijk aan het roer van hun eigen leven. Dit betekent dat we niet focussen op de klachten en gezondheidsproblemen en hoe we die op kunnen lossen. We focussen op de mensen zelf, op hun veerkracht en wat hun leven betekenisvol maakt. Positieve Gezondheid is een andere manier van kijken. Wij kijken samen met inwoners naar hoe het goede in hun leven versterkt kan worden en we springen bij als blijkt dat er compensatie nodig is.

**MIJN  
POSITIEVE  
GEZONDHEID**



**Positieve gezondheid:**  
Het vermogen van mensen zich aan te passen en eigen regie te voeren in het licht van fysieke, emotionele en sociale uitdagingen van het leven. De mate waarin dit vermogen aanwezig is wordt in beeld gebracht aan de hand van zes dimensies: dagelijks functioneren, lichaamsfuncties, mentaal welbevinden, meedoen, zingeving en kwaliteit van leven.

## 2.4 Van en voor inwoners – Inclusieve samenleving

In Zevenaar voelen inwoners zich welkom en betrokken. Wij willen een veerkrachtige en sociale gemeente zijn. Iedereen hoort erbij, ongeacht geslacht, leeftijd, kleur, functiebeperking of persoonlijke overtuigingen. Zoveel mogelijk inwoners doen binnen hun mogelijkheden zo zelfstandig mogelijk mee aan de maatschappij en helpen anderen om mee te doen. Ieder mens is anders en we tolereren individuele karakteristieken. Normaal is dat we allemaal verschillend zijn en beter om moeten leren gaan met grote verschillen. Voor diegenen die zich in een kwetsbare situatie bevinden, zoals inwoners met een functiebeperking of inwoners met een beperkt sociaal netwerk of lage sociaal economische status, hebben we aandacht.

## 2.5 Integrale benadering – De mens staat centraal

Inwoners leven niet in wetten maar in hun leven. Het leven van een mens is niet simpelweg af te bakenen in afzonderlijke losse deel terreinen. Dat geldt ook voor hoe we als gemeente handelen in het Sociaal Domein. We kijken met een integrale brede blik naar ondersteuningsvragen vanuit het principe één gezin<sup>1</sup>, één plan. We doen dit samen met onze inwoners.

De beleidsterreinen, de verschillende zorgwetten (zowel op gemeentelijk als landelijk niveau) en nieuwe wet- en regelgeving binnen het Sociaal Domein hangen nauw met elkaar samen. De wettelijk verplichte taken vormen de basis.

<sup>1</sup> Een gezin kan bestaan uit een enkel gezin, een samengesteld gezin of een samengesteld gezin verdeeld over meerdere huishoudens.

Wanneer een inwoner zich bij de gemeente meldt met een ondersteuningsvraag bekijken wij eerst hoe wij de inwoner kunnen helpen om zelf aan de slag te gaan met diens vraag. Dit betekent dat wij vooraf (ook wel 'aan de poort') uitvragen wat de precieze ondersteuningsvraag is. Als blijkt dat de inwoner meer hulp nodig heeft, dan ondersteunen wij waar nodig. De hulp die wij bieden heeft als doel om de inwoner in staat te stellen om in de toekomst zo zelfstandig mogelijk verder de problemen aan te pakken of om problemen in een vroegtijdig stadium te voorkomen.

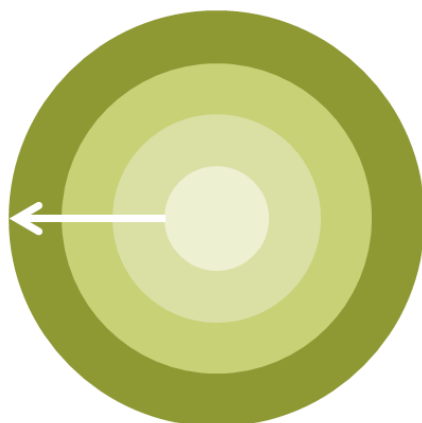
We zijn ons ervan bewust dat sommige inwoners niet in staat zijn om zelf hun ondersteuningsvragen op te lossen en hier wellicht ook nooit (volledig) toe in staat zullen zijn. Deze inwoners hebben structurele ondersteuning nodig.

We richten onze interne processen daarop in en sturen hier ook op als opdrachtgever en in samenwerkingsverbanden met inwoners, samenwerkingspartners en zorgaanbieders. Uitvoerend werken we nauw samen met ketenpartners, bijvoorbeeld rond zorg en veiligheid met politie, de Raad voor de Kinderbescherming of scholen om te zorgen dat geen inwoners tussen wal en schip raken.

## 2.6 Participatie – Netwerk samenleving

De inwoners van Zevenaar zijn georiënteerd op hun directe leefomgeving: hun dorp, wijk of stad. Alle kernen in Zevenaar zijn verschillend, elk met zijn eigen sociale structuur en uitdagingen. We laten per kern dat wat kan aan de lokale samenleving over. Onze aanpak is flexibel op wat een kern nodig heeft. We faciliteren en sturen op sterke netwerken in wijken en buurten.

### Leefringenmodel



- Kracht van de inwoners zelf
- Sociaal netwerk (familie, vrienden, burens, ...)
- Algemene voorzieningen (ontmoetingsplaatsen, verenigingen, ...)
- Individuele voorzieningen

We streven naar een gemeenschap met samenredzaamheid. Dit betekent dat inwoners in Zevenaar naar elkaar omkijken en elkaar ondersteunen. Inwoners zijn naar hun beste kunnen actief voor de gemeenschap Zevenaar. Professionele ondersteuning zetten we pas in wanneer dit niet (voldoende) lukt. We gebruiken het leefringenmodel hierbij als ordenend principe.

In het leefringenmodel model is de eigen kracht, van het individu of de gemeenschap, het uitgangspunt en vertrekpunt. Als blijkt dat er naast de eigen kracht iets nodig is, kijken we in eerste instantie hoe we (sociale) netwerken kunnen activeren en/of verstevigen. Daar omheen organiseren we algemene voorzieningen waar de inwoners een beroep op kunnen doen.

Als dit niet voldoende blijkt, kunnen we passende individuele voorzieningen inzetten. Deze individuele voorzieningen zetten we altijd in met als doel om toe te werken naar de kern van het leefringenmodel: de kracht van de inwoner en/of de gemeenschap zelf.

### **2.7 Regionale Samenwerking – Slim volgen in de basis en voorop lopen waar nodig**

Zevenaar maakt deel uit van verschillende samenwerkingsregio's en samenwerkingsverbanden binnen het Sociaal Domein. Wij zijn realistisch en weten dat wij niet alle verantwoordelijkheden binnen het Sociaal Domein zelf kunnen organiseren. Binnen regionale samenwerkingsverbanden vinden we het belangrijk dat regionale afspraken voldoende ruimte bieden voor lokale kleur en invulling.

Onze middelen en capaciteiten zijn beperkt, we kunnen niet op alle onderwerpen koploper zijn. We acteren in de basis als slimme volger. Zien we directe meerwaarde voor onze inwoners bij een onderwerp of thema? Of draagt het bij aan onze ambities en doelstellingen in het Sociaal Domein? Dan maken we bewust de keuze om bij dat onderwerp of thema wel als koploper te acteren. Zo weten de samenwerkingspartners wat ze aan ons hebben.

### **3. Randvoorwaarden**

De bovenstaande visie leidt tot ambities en doelstellingen. We hanteren voor onze beleidsmonitoring de Plan-Do-Check-Act-cyclus. Om te monitoren en bijsturen stellen we een randvoorwaarden voor de ambities en doelstellingen en de uitvoering hiervan.

- **Financiële beheersbaarheid**

Wij zijn kostenbewust en financieel in control. We richten onze organisatie zodanig in, dat we afwijkingen tijdig kunnen voorspellen en hierop anticiperen. Daar waar sprake is van een open einde regeling kunnen we afwijkingen verklaren.

- **Inrichting opdrachtgever – opdrachtnemerschap**

De rolverdeling tussen beleid en uitvoering binnen de gemeente en vanuit de gemeente naar externe partners is duidelijk. We weten wat we van elkaar kunnen verwachten en spreken elkaar daar ook op aan.

- **Data gestuurd werken**

We gebruiken waar mogelijk data om beleid en beleidsactiviteiten te bepalen en toetsen. We verantwoorden wanneer we geen gebruik van data (kunnen) maken. Al het beleid bevat concrete ambities en meetbare doelstellingen.

#### 4. Vertaling naar leidende principes en ambities

Deze visie vatten we samen in de volgende leidende principes. De leidende principes zijn het toetsingskader voor het ontwikkelen van beleidsambities en doelstellingen.

##### 4.1. Leidende principes



##### 4.2. Ambities

Op basis van deze beleidsvisie formuleren we de volgende drie ambities.





**Ambitie 1 Wij doen (alleen) wat nodig is.**

Wij moeten altijd aan onze wettelijke taken voldoen. Inwoners moeten erop kunnen vertrouwen dat wij altijd garant staan voor het volgen van de wet en het faciliteren van wat wettelijk nodig is. Dat betekent ook dat we sommige zaken niet of minder doen. Als gemeente handelen we altijd vanuit schaarste. Wij kunnen onze mensen, tijd en middelen niet overal voor inzetten. Dit vraagt vanuit het perspectief van de gemeente om keuzes. Waarbij wij er soms voor kiezen om iets niet (meer) te doen óf om juist wel iets nieuws op te pakken als hier bijvoorbeeld preventieve werking van uitgaat.

**Ambitie 2 Meer inwoners in Zevenaar leven in een (sociaal) veilige omgeving.**

De sociale veiligheid van onze inwoners staat voorop in ons handelen. We willen dat alle inwoners in Zevenaar leven in een omgeving waarin ze sociaal en fysiek<sup>2</sup> veilig zijn. Deze veilige basis is essentieel voor mensen zodat zij beter in staat zijn hun leven in te richten.

**Ambitie 3 Meer inwoners doen zo zelfstandig mogelijk mee aan de maatschappij.**

Alle inwoners van Zevenaar hebben unieke kwaliteiten en capaciteiten. Wij willen waar nodig en mogelijk inwoners helpen zelfstandig mee te doen aan de maatschappij. Dit betekent dat zij naar eigen kunnen hun kwaliteiten ontwikkelen. Wij faciliteren daar waar wij kunnen, maar vertellen inwoners ook dat wij dingen niet oppakken omdat zij daar zelf toe in staat zijn.

---

<sup>2</sup> Met fysiek wordt in dit kader gerefereerd aan "lijfelijk", voor zover dit binnen de reikwijdte van de wettelijke kaders van het sociaal domein valt.

## BIJLAGE 1 – RELATIE BELEIDSVISIE EN ANDERE BELEIDSTERREINEN



Figuur : Samenhang beleidsdocumenten

### Overzicht aanpalende beleidskaders<sup>3</sup>

- Visie op een krachtige en samenhangende aanpak op het sociale domein in de regio Arnhem (2013)
- Visiedocument 'Verbinding Jeugd en Passend Onderwijs in de Liemers'(2015)
- Convenant Schoolveiligheid ( Financiële en inhoudelijke onderlegger: Samenwerkingsagenda Veilig en Zorgzaam Schoolklimaat)
- Beleidsplan onderwijs en jeugd 2015-2019
- Visie Vrijwillige inzet en Mantelzorg 2016-2020 Zevenaar ( 2016)
- Notitie mantelzorgersbeleid Rijnwaarden 2016-2019 'Rijnwaarden in actie voor mantelzorgers '(2016)
- Kaders professioneel welzijnswerk 2016-2019 gemeente Rijnwaarden (2016)
- Raadsvoorstel ' Toekomst uitvoering participatiewet' ( vastgesteld door voormalige gemeenteraden Rijnwaarden en Zevenaar)
- Agenda werk en Economie (2018)
- Businesscase RSD (2018)
- Beleidskader Jeugd en Maatschappelijke ondersteuning 2018 en verder (2018)
- Regiovisie huiselijk geweld en kindermishandeling 2015-2019 ( 2015)
- Beleidsnota Armoede en Schuldhulpverlening ( 2019)

<sup>3</sup> Deze lijst met aanpalende beleidsterreinen is niet uitputtend.

## BIJLAGE 2 – DESTEP ANALYSE

Met de zogenoemde model van de DESTEP analyse is een omgevingsanalyse gemaakt. Met dit model hebben we de Demografische, Economische, Sociale, Technologische, Ecologische en Politieke factoren op macro-omgevingsniveau voor Zevenaar in beeld gebracht.

Demografisch	Economisch
Het aandeel ouderen stijgt en veroorzaakt daardoor een stijging van de gemiddelde leeftijd. In Zevenaar is de vergrijzing zichtbaar. Het percentage 65+ers neemt ieder jaar toe. In Zevenaar is deze stijging sterker dan gemiddeld in Nederland. Het aantal jeugdigen in Zevenaar dat jeugdhulp nodig heeft is hoger dan gemiddeld in Gelderland. <sup>4</sup>	In Zevenaar zijn (cijfers 2018) 528,9 banen per 1000 inwoners en het actuele werkloosheidspercentage (cijfers 2018) schommelt rond de 3,5%. We hebben een goed vestigingsklimaat en een aantal snel groeiende bedrijven.
Sociaal-Cultureel	Technologisch
Er is sprake van een gevarieerd, uitgebreid en goed bereikbaar voorzieningenniveau. "Voor elk wat wils": variërend van een rijk sociaal-cultureel verenigingsleven tot het Musiater. Zevenaar heeft een rijke historie.	We hebben een veelzijdig bedrijfsleven. Logistiek, maakindustrie, detailhandel en vrijetijdseconomie worden in de Liemerse Economische visie als sterke pijlers genoemd.
Ecologisch	Politiek
Zevenaar maakt de omslag naar schonere energie. We zijn zuinig op ons leefklimaat voor volgende generaties.	De gemeente is na de decentralisaties sinds 2015 de belangrijkste beleidsvoerder geworden op het terrein van Jeugdzorg, Wmo en Participatie. De gemeenten Rijnwaarden en Zevenaar zijn per 2018 gefuseerd naar de nieuwe gemeente Zevenaar.

Tabel 1 DESTEP-analyse

<sup>4</sup> Voor een nadere duiding verwijzen wij naar het document Vergelijking en verklaring kosten Wmo HbH, BG en Jeugdzorg 2017 versus 2018